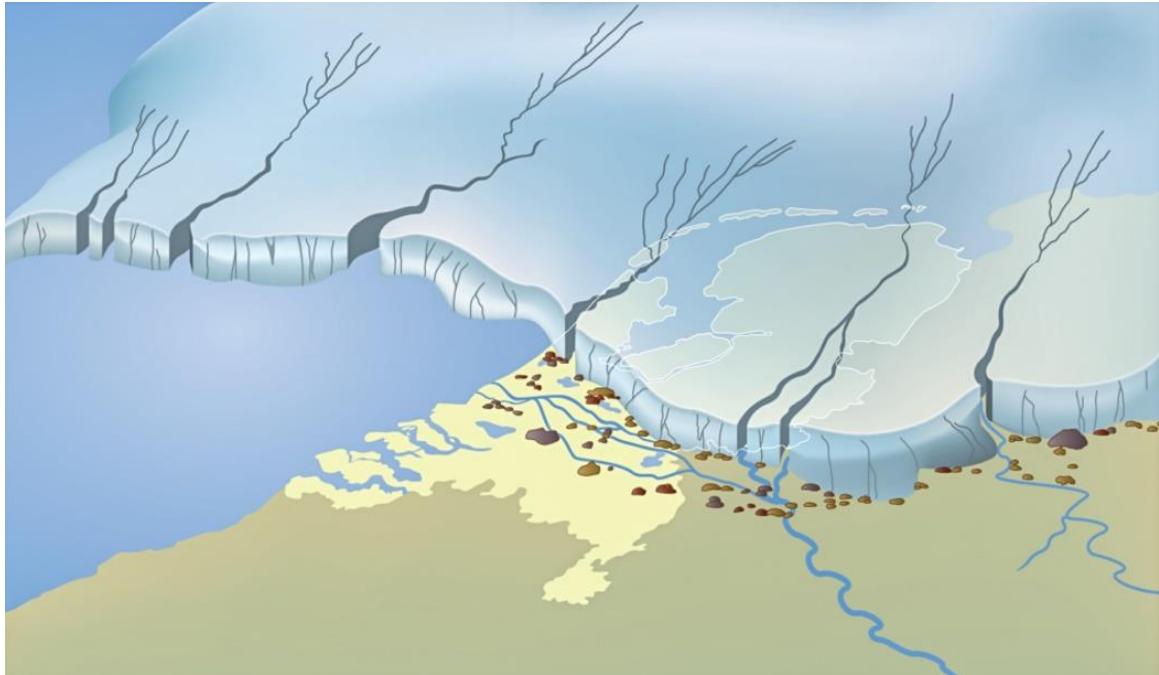


## Top en Twel van Toen.

Naar het verhaal van Ids Kuidersma.



Sinds ongeveer **200.000** jaar geleden zijn er opeenvolgend vier ijstijden geweest. Van de **3<sup>e</sup>** (Salien) en de **4<sup>e</sup>** is bekend dat die, naast zwerfkeien en basaltleem, ook een dikke laag boreaal zand van zo'n twee meter over ons land bracht.



Zo zag Fryslân eruit rond **700** na Chr. Het Friese rijk was een lange kuststrook, die liep van Denemarken tot België.

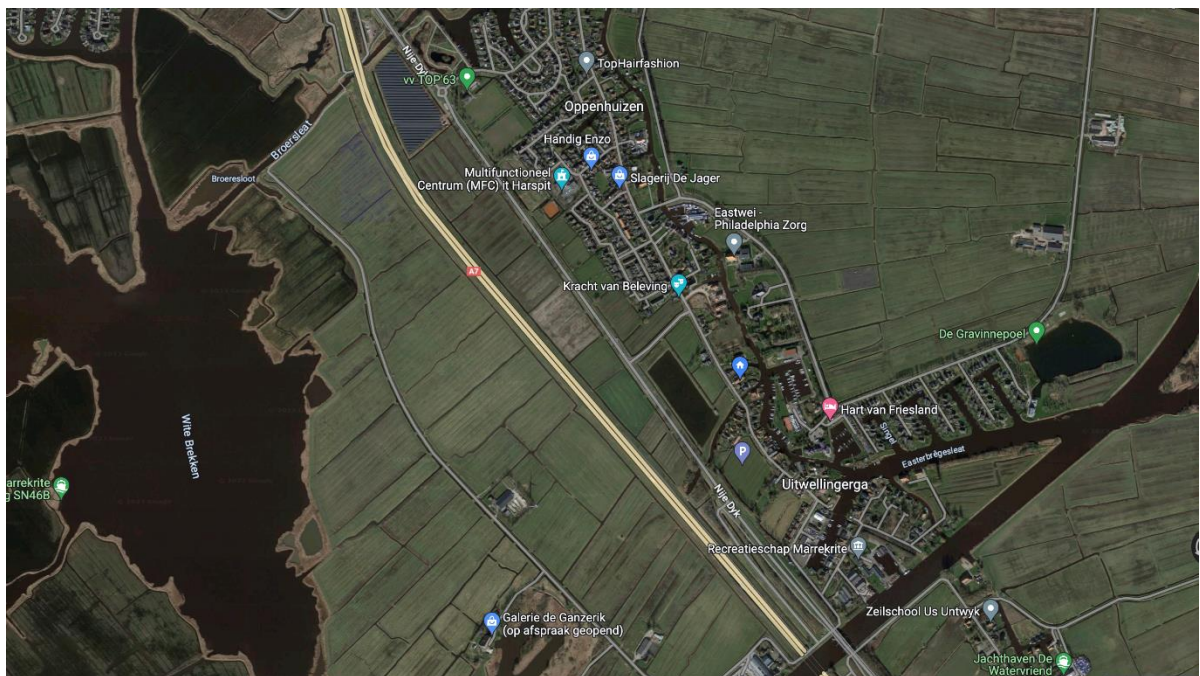
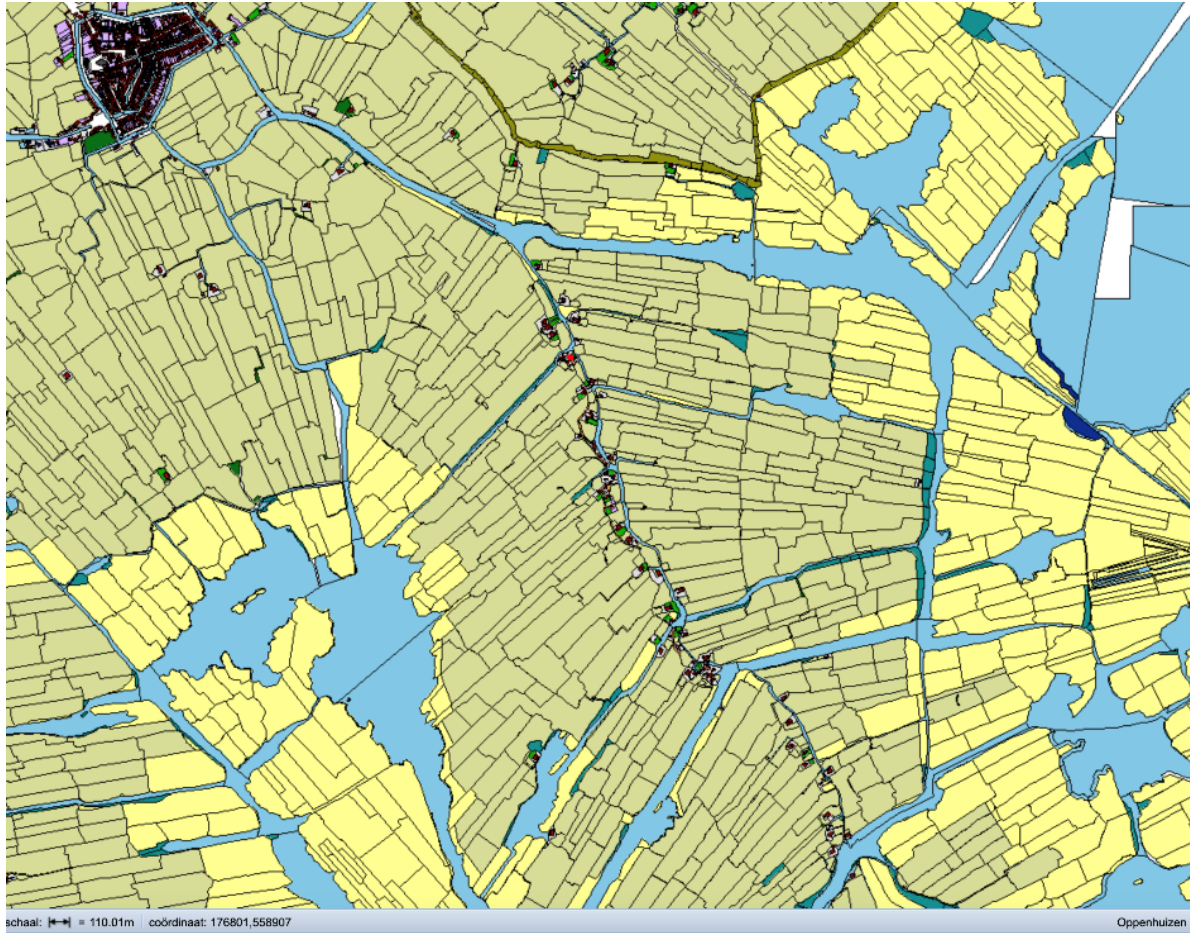
Voor het ontstaan van Top en Twel zijn **3** factoren in het landschap van groot belang geweest. Ten **1<sup>e</sup>** de Middelsee, die tot diep in Fryslân reikte en vanzelfsprekend zout water bevatte. Deze werd vanaf **1000** na Chr. steeds verder ingepolderd en drooggelegd.

Ten **2<sup>e</sup>** de rivier It Ges die tot ongeveer het jaar **1000** in de Middelsee uitmondde en bij stormvloedden vaak brak water bevatte. De loop van de rivier zoals die nu is, is sinds de Middeleeuwen eigenlijk onveranderd. Op zijn oever werden de dorpen gesticht.

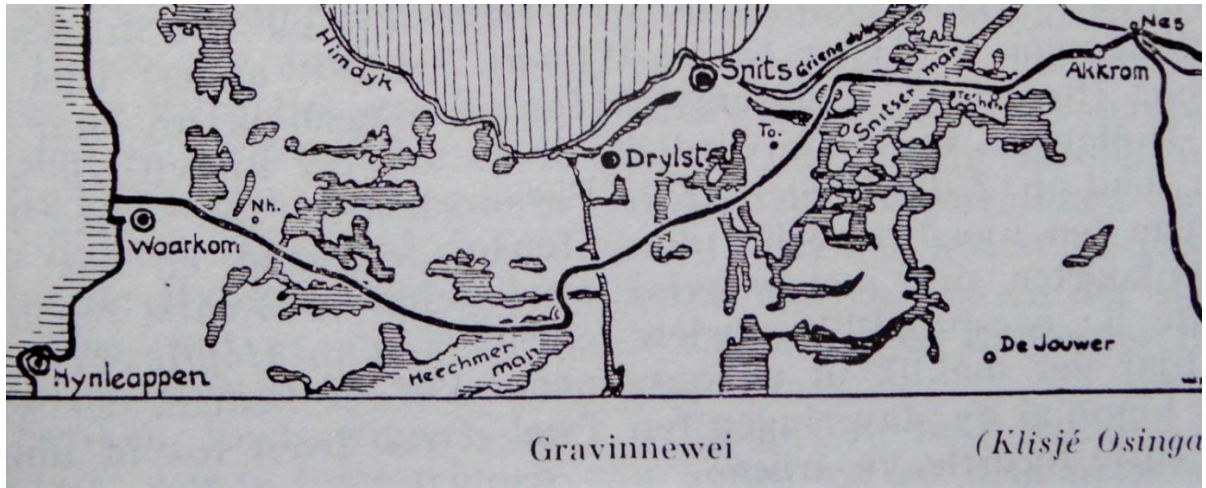
Een kaart van **1832**



en een kaart van 2023.

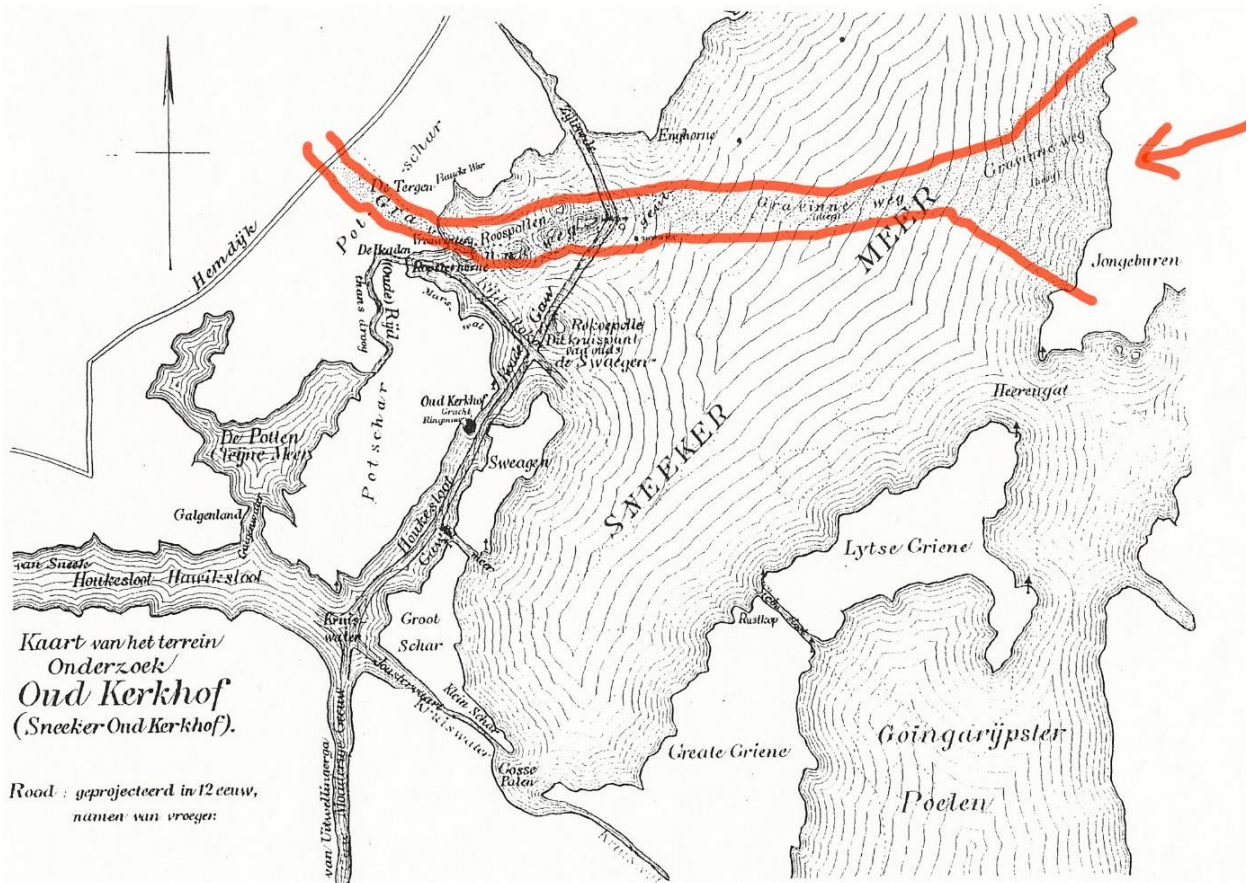


Ten 3<sup>e</sup> de Gravinnewei die mogelijk een handelsroute was die van Münster in Duitsland via Couvorden door Fryslân liep, vervolgens naar de Zuiderzee om te eindigen in de monding van de Rijn. De Gravinnewei loopt dwars door onze dorpen.



In **1328** is het eerste bewijs van het bestaan van Opmanshuysen gevonden en later in **1480** kwam Uitwallingergae tevoorschijn. Vanaf **1505** worden de huidige namen gebruikt.

Voorloper van de dorpen was Wolprandeskerke die in de golven verdween. Hier werd turf en zout gewonnen voor het levensonderhoud. Tanja Blokland, archeoloog, deed onderzoek voor het boek De Twilling en vond sporen van een oud kerkhof op het Ald Hof.



De Zuiderzee maar ook de Middellee waren van grote invloed op natuur en mens. De Middellee was een grote ader die vanuit het Bildt langs Berlikum en Stiens liep en vervolgens naar beneden Bozum en Sneek. De mensen en hun dieren zochten hoger op gelegen gedeelten van het land op. Zo was er in Sneek een terp. Meer terpen waren te vinden in het lage midden van Friesland. Zo kwam het voor dat gedeelten land twee keer per dag bij eb en vloed overstromden.



Het water was de grootste vijand van de Friezen. “Daar komt de waterwolf weer aan” was het gezegde als de stormvloed weer kwam opzetten.

**De Gravinneweg** is een natuurlijk ontstane waterkering die iets boven Workum ontstaat, naar het Heegermeer loopt en via Jutrijp naar Oppenhuizen loopt. Op sommige plaatsen is hij wel 400 meter breed. Jan Hendriksma heeft hier voor het boek de Twilling uitgezocht waar hij in Oppenhuizen te vinden is. Zuidelijk langs het zorgcentrum Philadelphia en Noordelijk onder de Johannestsjerke door naar de Douwesleat, met de bollestut als grootste zandplaat. Dan loopt hij naar de Potten van Sneek en steekt over naar Terhorne en verdwijnt via Beetsterzwaag naar de Stellingwerven.

Forse overstromingen waren er in **1570** en **1825**. Ook in **1910** kwam Friesland onder water te staan.



Er is berekend dat **1 m<sup>3</sup>** maar liefst **30 kg** zeezout bevat. Ir. Lely kwam met het idee om een dijk als waterkering te bouwen. Dat vond eerst niet veel weerklank, vissers vreesden voor hun inkomen en de regering zat niet op een grote kostenpost te wachten. In **1916**, toen Amsterdam en omgeving met een stormvloed te maken kregen, werd de knoop doorgehakt.



Het duurde tot **28 mei 1932** voordat de afsluiting plaats vond en de Afsluitdijk het IJsselmeer maakte. Het jaar daarop werd de angst van vissers voor inkomen verlies gelogenstraft. In dat jaar ving men aan de Noordzeekant maar liefst **50 miljoen** haring en **700.000 kg** ansjovis. In **1934** liefst **70 miljoen** haring, met het probleem dat de prijs hiervoor erg laag werd. Gelukkig nam de visstand paling en snoekbaars in het IJsselmeer toe.

Grote droogtes kennen we ook. Met bijna geen gras voor de koeien. De hevigste was in **1911**. Lolke Dokkum, drogist/gemeentesecretaris van Sneek kon, via de oversteek Gravinneweg, door het Sneekermeer naar Terhorne lopen.



In **1959** volgde weer een enorm droge periode.

In **1974** werd Oppenhuizen opgeschrikt door een enorme windhoos met veel schade aan natuur en huizen.

Inmiddels werden er meer waterkeringen aangebracht. De polderdijken, de slachtedijken, door mensenhanden ontstaan, zijn daar voorbeelden van. Waterkeringen waren natuurlijk ook de vele sluisen in ons land. Die moeten de laaggelegen polders tegen overlast te beschermen. We kennen de grote sluisen als Margrietsluis Lemmer en Tjerk Hidde Sluis bij Harlingen.





*Woudagemaal Lemmer*

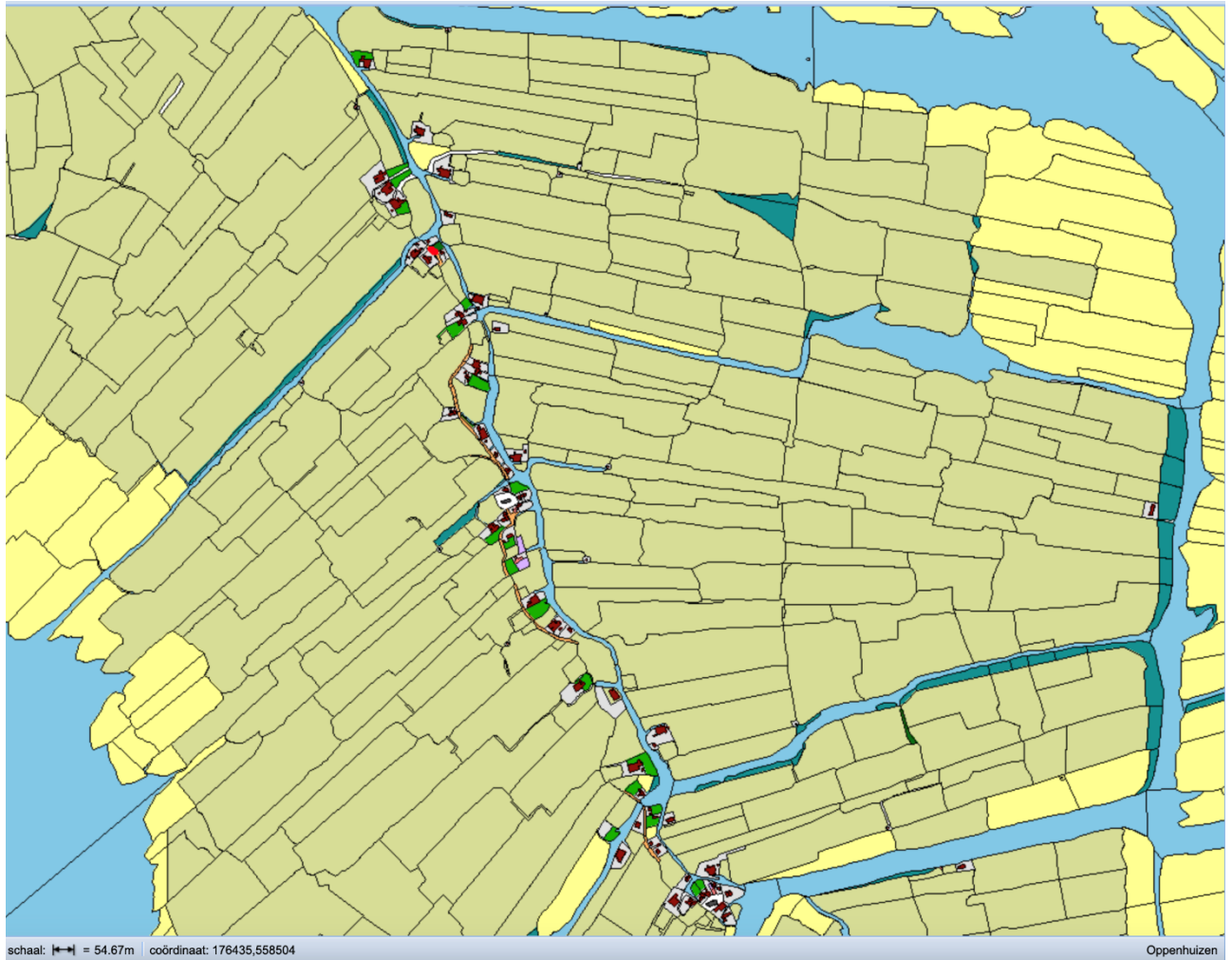
Voordat het gemaal van Tacozijl (**4000 m<sup>3</sup>** water p.m.) steun kreeg van het Hoogland gemaal Stavoren (**6000 m<sup>3</sup>** water p.m.) waren sluisen belangrijk.



*Hooglandgemaal Stavoren*

Terhorne nam in onze contreien een belangrijke plaats in. Maar ook de Jouster sluis, de Terzoolster sluis en de sluis Goingarijp waren keringen om het achterland te beschermen.

De waterwegen bepaalden mede de vestiging van mensen en boerderijen. It Ges, de Aldfeart bepaalt het beeld van onze dorpen. De vaardorpen.



De Broere-, de Douwe- en de Jaringsleat werden gegraven om het water van de landerijen af te voeren. Daar kwamen ook sloten en greppels op uit. Deels voor watervoorziening van het vee en deels voor afvoer van water. De Douwesloot is bij de Afkelânsdyk afgesloten. De Jaringsleat loopt maar voor een klein gedeelte langs het café.



Praktisch alles werd vervoerd over het water.



Met vrachtschepen en pramen.

Er kwam pas in **1866** een grindpad naar Sneek met daarin vijf bruggen. Voorheen was er gewoon een voetpad naar de stad. Bestrating werd pas in **1909** voltooid. Als je van Boornzwaag en het Súdein naar Sneek wilde moest je gebruik maken van een overzet en een pont bij de Skou. De verbinding met Joure kwam pas tot stand met de intrede van de tram Joure-Sneek in **1886**.





Vlak voor de oorlog werd de rijksweg **43** aangelegd. Van betonplaten. De brug werd midden in het land gebouwd, zonder dat er ook maar een drup water onderdoor liep.



De weg was in **1960** gereed.



In **1978** werd de vierbaansweg **A7** een feit met opening tunnel **5 juli 1978**, naast de Rijksweg **43**.



De Westerbrugsloot uitlopend op het Ald Hof werd daarop afgesloten.

### **Weetjes:**

De Romeinen vielen **11** jaar voor onze jaartelling ons land binnen. Zij getuigden van de Friezen. Het was een barbaars, woest volk, groot en gespierd. Ze leefden van de jacht, vis en vogelvangst. De Romeinen waren niet welkom. De Friezen waren schatplichtig. Maar de Romeinen hebben de Friezen ook veel goeds gebracht. Ze leerden de Friezen betere huizen bouwen, wegen aanleggen en zich tegen het water beschermen. Akkerbouw en veeteelt werden verbeterd. Handel met naburige stammen werd opgezet.

Het Christendom had eveneens veel invloed in Friesland. Monniken waren te vinden als hoogleraar aan Latijnse scholen in Bazel, Leuven en Leer totdat Franeker z'n universiteit kreeg. Ze leerden studenten rekenen en taal. Maar doceerden ook medische wetenschap en sterrenkunde. Ze bewerkten het land en maakten handgeschreven boeken.

De grootste inpolderingen waren Proefpolder Andijk (**1927**), Wieringermeerpolder (**1930**) en de Noordoostpolder (**1942**). Hitler zag in deze polders een graanschuur voor Duitsland. Toen de Amerikanen in **1945** kwamen, verbaasden ze zich over de waterwerken. In de polder werd gewerkt met rupsvoertuigen om niet in de drassige grond weg te zakken. Op sommige plaatsen werd meer gevraagd om niet weg te zakken. Daar werden onder de rupsen houten blokken gemonteerd. Terugkomend in Amerika werd gezegd dat die gekke Hollanders niet alleen op klompen liepen, maar ook dat er onder de rupsbanden klompen aangebracht waren.

### **Na het gereedkomen RW 43 is de Westerbrugslot afgesloten.**

Omdat de Westerbrug bij de RW 43 werd opgeheven, werden aannemers door de Provinciale Waterstaat benaderd om de remwerken te verwijderen. Elke aannemer had z'n forse prijs, omdat er volgens hen een hijskraan aan te pas moest komen. Siemen Wijnstra vroeg geen geld en kreeg de opdracht. Hij had bedacht om de remwerken te verwijderen door de palen los te spuiten van de bodem. Als beloning verlangde hij alle gewonnen hout te mogen houden. Daar heeft hij o.m. een schiphuis van gebouwd voor zijn Watersportcentrum. Siemen trok veel bekijks bij z'n opzet, die glansrijk slaagde. De overige aannemers werd een lesje geleerd.